

УТВЕРЖДЕНЫ  
Решением Коллегии  
Евразийской экономической комиссии  
от 20 г. №

**ПРАВИЛА РЕАЛИЗАЦИИ  
общего процесса «Формирование, ведение и использование базы  
данных о племенных животных и селекционных достижениях  
в области племенного животноводства»**

I. Общие положения

1. Настоящие Правила определяют требования к реализации общего процесса «Формирование, ведение и использование базы данных о племенных животных и селекционных достижениях в области племенного животноводства» (далее – общий процесс), функции, осуществляемые уполномоченными органами государств – членов Евразийского экономического союза, к компетенции которых относятся вопросы племенного животноводства (далее соответственно – уполномоченные органы, государства-члены, Союз) и Евразийской экономической комиссией (далее – Комиссия), порядок обмена информацией между ними, состав передаваемой и публикуемой информации при реализации общего процесса.

2. Настоящие Правила разработаны в соответствии с положениями Договора о Евразийском экономическом союзе от 29 мая 2014 г. (далее – Договор), Соглашения о мерах, направленных на унификацию проведения селекционно-племенной работы с сельскохозяйственными животными в рамках Евразийского экономического союза от 25 октября 2019 г. (далее – Соглашение), а также с учетом Составы сведений о племенных животных и селекционных достижениях, подлежащих обмену между государствами – членами

Евразийского экономического союза, утвержденного Решением Коллегии Комиссии от 27 октября 2020 г. № 132.

3. Для целей настоящих Правил используются понятия, которые означают следующее:

«база данных о племенных животных» – общий информационный ресурс, содержащий сведения о племенных животных и их племенной продукции (материале), перемещаемых между государствами-членами (далее – сведения о племенных животных);

«база данных о селекционных достижениях» – общий информационный ресурс, содержащий сведения о разводимых на территории государств-членов породах, типах, линиях и кроссах сельскохозяйственных животных, их характеристиках и местах разведения (далее – сведения о селекционных достижениях);

«заинтересованные лица» – хозяйствующие субъекты, осуществляющие экономическую деятельность на территории государств-членов, аналитические центры, племенные хозяйства, производители животноводческой продукции, а также физические лица, использующие сведения из базы данных о племенных животных и базы данных о селекционных достижениях в своей деятельности;

«национальные информационные ресурсы» – информационные ресурсы, содержащие сведения о племенных животных и сведения о селекционных достижениях, которые формируют и ведут уполномоченные органы.

Иные понятия, используемые в настоящих Правилах, применяются в значениях, определенных Договором и Соглашением.

## II. Цели и задачи

4. Целями реализации общего процесса являются:

создание условий для реализации государствами-членами полномочий в части обмена сведениями о племенных животных и селекционных достижениях в животноводстве в целях повышения качества и обеспечения дополнительных гарантий достоверности предоставляемых сведений;

увеличение взаимной торговли племенной продукцией за счет повышения информированности производителей животноводческой продукции и иных заинтересованных лиц о разводимых на территории Союза породах, типах, линиях и кроссах сельскохозяйственных животных, их характеристиках и местах разведения.

5. Достижение целей обеспечивается за счет:

обеспечения создания, формирования и ведения Комиссией базы данных о племенных животных и базы данных о селекционных достижениях на основании информации из национальных информационных ресурсов, предоставляемой уполномоченными органами;

обеспечения получения уполномоченными органами по запросу информации из базы данных о племенных животных и базы данных о селекционных достижениях в автоматическом режиме;

обеспечения заинтересованным лицам доступа к сведениям базы данных о племенных животных и базы данных о селекционных достижениях на информационном портале Союза.

## III. Участники общего процесса

6. Участниками общего процесса являются:

уполномоченные органы;

Комиссия;

заинтересованные лица.

7. В рамках реализации общего процесса уполномоченные органы осуществляют следующие функции:

формирование и ведение национальных информационных ресурсов;

представление в Комиссию сведений из национальных информационных ресурсов для формирования базы данных о племенных животных и базы данных о селекционных достижениях;

получение по запросу сведений из базы данных о племенных животных и базы данных о селекционных достижениях.

8. В рамках реализации общего процесса Комиссия осуществляет следующие функции:

формирование и ведение базы данных о племенных животных и базы данных о селекционных достижениях на основании сведений из национальных информационных ресурсов, представляемых уполномоченными органами;

опубликование актуальных сведений из базы данных о селекционных достижениях на информационном портале Союза;

предоставление уполномоченным органам сведений из базы данных о племенных животных и базы данных о селекционных достижениях по запросу;

предоставление заинтересованным лицам сервисов поиска, получения и обработки сведений из базы данных о племенных животных и базы данных о селекционных достижениях на информационном портале Союза.

#### IV. Информационные ресурсы и сервисы

9. Доступ заинтересованных лиц к сведениям из базы данных о племенных животных и базы данных о селекционных достижениях

осуществляется посредством электронных сервисов информационного портала Союза в соответствии с пунктами 10-11 настоящих Правил.

10. Доступ к сведениям из базы данных о племенных животных обеспечивается отдельной категории заинтересованных лиц, участвующей в процессе перемещения племенной продукции, и реализуется посредством электронного сервиса информационного портала Союза, обеспечивающего поиск и предоставление информации по идентификационному номеру племенного животного либо идентификатору партии племенной продукции. Информация предоставляется в соответствии с составом сведений, приведенным в Таблицах 1 – 22 Приложения № 2 к настоящим Правилам.

11. Сведения из базы данных о селекционных достижениях публикуются на информационном портале Союза согласно составу сведений, приведенному в Таблице 23 Приложения № 2 к настоящим Правилам.

Сведения из базы данных о селекционных достижениях являются открытыми и доступны всем заинтересованным лицам и пользователям информационного портала Союза посредством следующих электронных сервисов:

поиск и предоставление на информационном портале Союза сведений о селекционных достижениях в соответствии с формой запроса, содержащей реквизиты для поиска, сортировки, фильтрации сведений;

интерактивная карта с отображением размещения хозяйств, осуществляющих разведение племенных животных определенной породы (типа, линии, кросса) с указанием контактных данных хозяйства, средних показателей продуктивности стада;

оформление подписки на обновление сведений базы данных о селекционных достижениях;

обеспечение выгрузки опубликованных на информационном портале Союза сведений о селекционных достижениях в определенных форматах;  
предоставление опубликованных на информационном портале Союза сведений о селекционных достижениях по запросу от внешних информационных систем заинтересованных лиц для автоматизированной обработки с использованием программных интерфейсов.

## V. Особенности информационного взаимодействия

12. Информационное взаимодействие между уполномоченными органами и Комиссией осуществляется с использованием интегрированной информационной системы Союза (далее – интегрированная система).

13. Предоставление сведений из базы данных о племенных животных и базы данных о селекционных достижениях по запросам заинтересованных лиц осуществляется с использованием информационного портала Союза.

14. При информационном взаимодействии между уполномоченными органами и Комиссией формат и структура электронных сообщений определяются в соответствии с требованиями технологических документов, регламентирующих информационное взаимодействие при реализации средствами интегрированной системы общего процесса (далее – технологические документы).

15. Функциональные схемы информационного взаимодействия, при реализации общего процесса, представлены в Приложении № 1 к настоящим Правилам.

16. Состав сведений, передаваемых между уполномоченными органами, а также между уполномоченными органами и Комиссией, представлен в Приложении № 2 к настоящим Правилам.

17. Информационное взаимодействие уполномоченных органов и Комиссии осуществляется на русском языке.

#### VI. Мероприятия по реализации общего процесса

18. Комиссия разрабатывает технологические документы и утверждает их.

19. Комиссия обеспечивает получение и хранение сведений, предоставленных уполномоченными органами, и опубликование таких сведений на информационном портале Союза.

20. Уполномоченные органы обеспечивают разработку (доработку) соответствующих информационных систем для обеспечения выполнения требований технологических документов и их подключение к национальным сегментам интегрированной системы.

21. Координация выполнения процедуры введения в действие общего процесса, мониторинг и анализ результатов реализации (исполнения) общего процесса осуществляется Комиссией.

---

**ПРИЛОЖЕНИЕ № 1**  
**к правилам реализации общего процесса**  
**«Формирование, ведение и использование базы данных**  
**о племенных животных и селекционных достижениях в**  
**области племенного животноводства»**

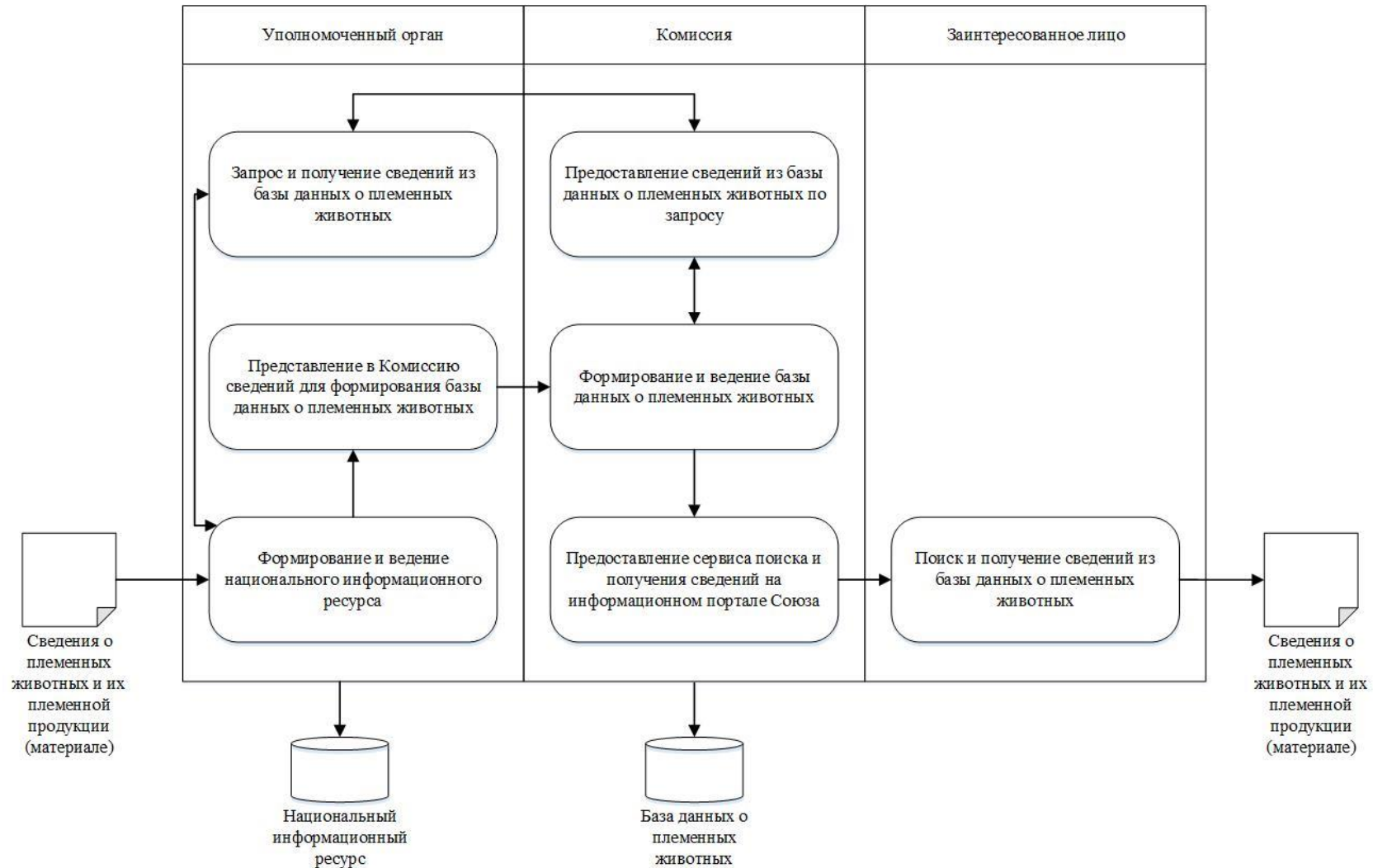


Рисунок 1. Функциональная схема информационного взаимодействия при формировании, ведении и использовании базы данных о племенных животных

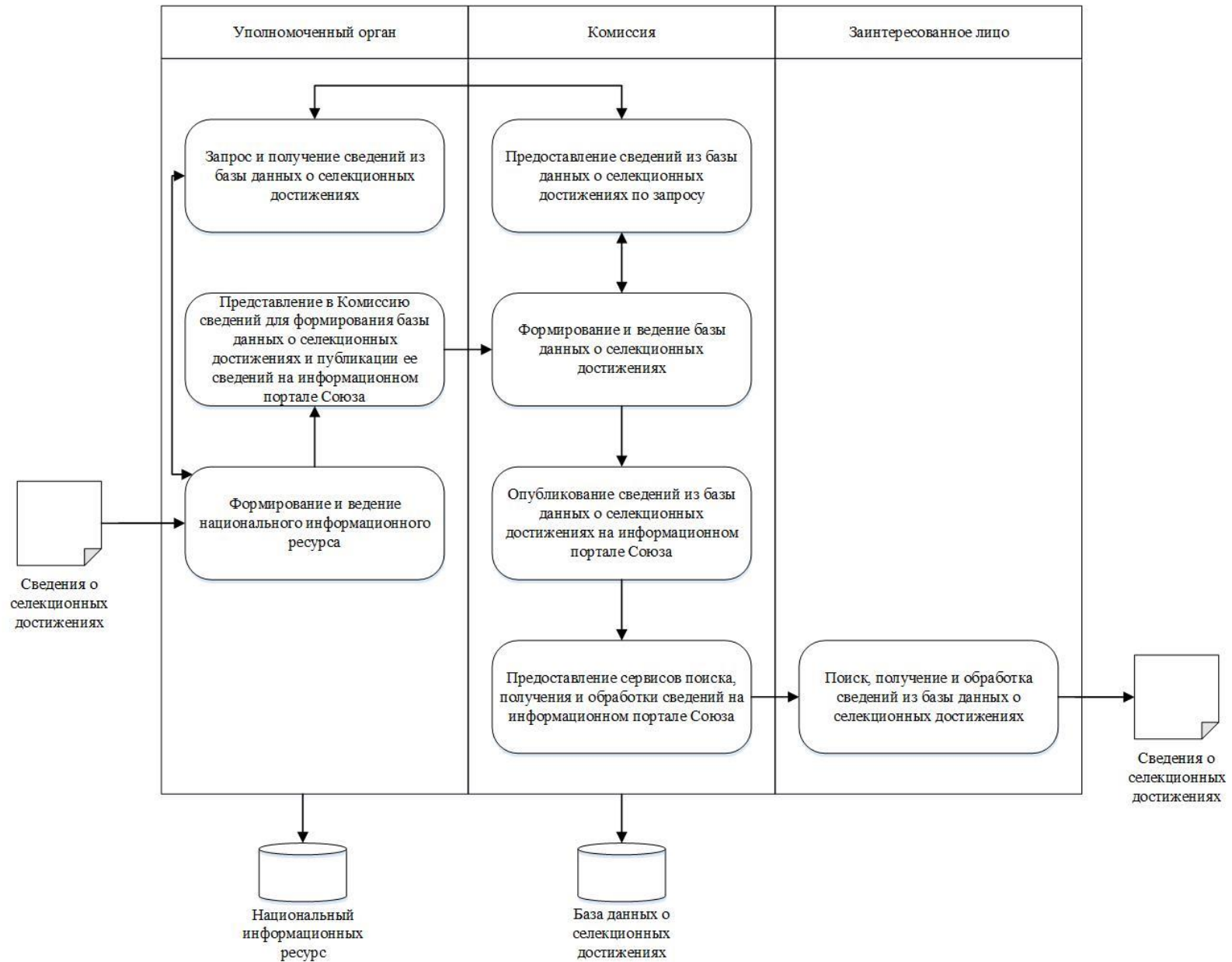


Рисунок 2. Функциональная схема информационного взаимодействия при формировании, ведении и использовании базы данных о селекционных достижениях

## ПРИЛОЖЕНИЕ № 2

к правилам реализации общего процесса  
«Формирование, ведение и использование  
базы данных о племенных животных и  
селекционных достижениях в области племенного  
животноводства»

### СОСТАВ

**сведений, передаваемых между уполномоченными органами государств – членов Евразийского экономического союза и Евразийской экономической комиссией при формировании, ведении и использовании баз данных о племенных животных и селекционных достижениях в области племенного животноводства**

1. Настоящий документ определяет состав сведений, передаваемых в электронном виде между уполномоченными органами и Комиссией при формировании, ведении и использовании баз данных о племенных животных и селекционных достижениях в области племенного животноводства.

2. На этапе разработки технологических документов состав сведений детализируется, а также определяется формат и структура электронных документов и сведений.

3. В рамках реализации общего процесса передаются сведения, состав которых приведен в таблицах 1 – 23.

4. В таблицах формируются следующие поля (графы):

«наименование элемента» – порядковый номер и устоявшееся или официальное словесное обозначение элемента;

«описание элемента» – текст, поясняющий смысл (семантику) элемента;

«примечание» – текст, уточняющий назначение элемента, определяющий правила его формирования (заполнения) или словесное описание возможных значений элемента;

«МН.» – множественность элементов (обязательность (опциональность) и количество возможных повторений элемента).

5. Для указания множественности элементов передаваемых данных используются следующие обозначения:

1 – элемент обязателен, повторения не допускаются;

1.\* – элемент обязателен, может повторяться без ограничений;

0..1 – элемент опционален, повторения не допускаются;

0..\* – элемент опционален, может повторяться без ограничений.

Таблица 1

## Состав сведений о племенных животных и их племенной продукции (материале)

Наименование элемента	Описание элемента	Примечание	Мн.
1. Грузоотправитель	сведения об организации-отправителе и его местонахождении	элемент предназначен для указания: – наименования организации-отправителя; – адреса организации-отправителя	1
2. Грузополучатель	сведения о получателе	элемент предназначен для указания: – наименования юридического лица-получателя или фамилии, имени и отчества физического лица-получателя; – адреса получателя	1
3. Вид племенной продукции	сведения о виде перемещаемого племенного животного или партии племенной продукции (материала)	элемент предназначен для указания: – вида племенной продукции (кодовое обозначение вида племенной продукции); – направления продуктивности (заполняется для племенных животных при наличии)	0..1
4. Племенное животное или партия племенной продукции (материала)	сведения о перемещаемом племенном животном или партии племенной продукции (материала)	элемент содержит вложенную структуру в соответствии с таблицами 2-22 Приложения № 2 к настоящим Правилам	1..*
5. Идентификатор партии	идентификатор партии племенной продукции		0..1

Таблица 2

## Детализированное описание крупного рогатого скота молочного направления продуктивности

Наименование элемента	Описание элемента	Примечание	Мн.
1. Кличка	полная кличка племенного животного	указывается для быков-производителей	0..1
2. Наименование породы	сведения о породе и породности	элемент предназначен для указания:	1..*

Наименование элемента	Описание элемента	Примечание	Мн.
	племенного животного	– наименования породы (кодовое обозначение породы сельскохозяйственного животного); – принадлежности к породе в процентном соотношении	
3. Дата рождения	дата рождения племенного животного	указывается день, месяц, календарный год рождения	1
4. Пол	пол племенного животного	элемент предназначен для указания пола племенного животного с возможными значениями: – М - самец; – F - самка	1
5. Идентификационный номер	идентификационный номер племенного животного в реестре учета племенных животных		1
6. Масть	масть племенного животного	элемент предназначен для указания масти племенного животного с возможными значениями: – В&W - черно-пестрая; – R&W - красно-пестрая; – В/R - преимущественно черно-пестрая, но отдельные части тела (уши, морда, спина) имеют специфическую красноватую окраску; – W/B - преимущественно белая, но на отдельных частях тела имеются черные пятна; – G - серая; – RN - чалая; – BC - бурая; – АВ - полностью черная; – AR - полностью красная; – AW - полностью белая;	1

Наименование элемента	Описание элемента	Примечание	Мн.
		– иное. При отсутствии подходящего обозначения (иное) наименование масти указывается полностью	
7. Место рождения	сведения о месте рождения племенного животного	элемент предназначен для указания: – полного наименования организации либо фамилии, имени, отчества (при наличии) физического лица, владеющих данным животным на момент рождения; – адреса владельца	1
8. Собственник	сведения о собственнике племенного животного	элемент предназначен для указания: – полного наименования организации либо фамилии, имени, отчества (при наличии) физического лица, обладающих правом собственности на данное животное на момент продажи; – адреса собственника	1
9. Рецессивные гены	сведения о генетически детерминированных заболеваниях, генетических аномалиях и полиморфизмах генов белков молока племенного животного	указывается перечень аббревиатур, обозначающих генетически детерминированные заболевания, генетические аномалии и полиморфизмы генов белков молока, которые были выявлены в результате лабораторных исследований, проведенных в соответствии с Положением о проведении молекулярной генетической экспертизы племенной продукции государств – членов Евразийского экономического союза, утвержденным Решением Коллегии Евразийской экономической комиссии от 2 июня 2020 г. № 74	0..1

Наименование элемента	Описание элемента	Примечание	Мн.
10. Способ получения	способ получения племенного животного	<p>элемент предназначен для указания способа получения племенного животного с возможными значениями:</p> <ul style="list-style-type: none"> <li>– ET - эмбриотрансплантат (обычный);</li> <li>– ETM - эмбриотрансплантат, полученный с помощью различных манипуляций (деление, клонирование эмбриона);</li> <li>– ETA - эмбриотрансплантат, полученный путем клонирования взрослого животного;</li> <li>– AI - искусственное осеменение;</li> <li>– NI - ручная случка;</li> <li>– MB - множественные роды;</li> <li>– MBM - множественные роды смешанного типа;</li> <li>– TW - двойня;</li> <li>– TRI - тройня;</li> <li>– иное.</li> </ul>	1
11. Индексы легкости отела	сведения об индексах легкости отела для быка-производителя	<p>элемент предназначен для указания значений индексов легкости отела для быка-производителя в отношении:</p> <ul style="list-style-type: none"> <li>– коров и нетелей, осемененных спермой данного быка-производителя;</li> <li>– его дочерей</li> </ul>	0..*
12. Оценка экстерьера	оценка экстерьера племенного животного	<p>элемент предназначен для указания оценки экстерьера племенного животного с возможными значениями:</p> <ul style="list-style-type: none"> <li>– EX - отлично (90-100 баллов);</li> <li>– VG - очень хорошо (85-89 баллов);</li> <li>– GP - хорошо с плюсом (80-84 балла);</li> <li>– G - хорошо (75-79 баллов);</li> <li>– F - удовлетворительно (65-74 балла);</li> <li>– P - плохо (50-64 балла)</li> </ul>	1

Наименование элемента	Описание элемента	Примечание	Мн.
13. Абсолютные показатели собственной продуктивности	сведения об абсолютных показателях собственной продуктивности племенного животного	заполняется один из двух нижеприведенных реквизитов	1
13.1. Показатели для молодняка и быков-производителей	сведения об абсолютных показателях собственной продуктивности для молодняка и быков-производителей	элемент предназначен для указания: – живой массы (в кг.); – возраста (с указанием числа лет, месяцев, дней)	0..1
13.2. Показатели для коров	сведения об абсолютных показателях собственной продуктивности для коров	элемент предназначен для указания следующих показателей: – удои (в кг.) (в случае наивысшей лактации (305 дней) либо для случая незаконченной лактации); – период (в днях) (указывается в случае незаконченной лактации); – содержание (в процентах) молочного жира; – содержание (в процентах) белка; – выход (в кг.) молочного жира; – выход (в кг.) белка	0..1
14. Индекс племенной ценности	общий и частные индексы племенной ценности племенного животного	элемент предназначен для указания индексов племенной ценности племенного животного: – общего (комплексного); – частного	1
15. Родословная	сведения о родословной племенного животного	элемент предназначен для указания родословной племенного животного в отношении не менее трех поколений предков: – 1-го поколения предков пробанда (родителей): указываются сведения в соответствии с пунктами 2, 3, 5, 6, 9, 10, 11, 12, 13 (заполняется, если значение способа получения (пункт 10) соответствует значениям ЕТ, ЕТМ или ЕТА), 14 настоящей Таблицы.	1..*

Наименование элемента	Описание элемента	Примечание	Мн.
		<ul style="list-style-type: none"> <li>– 2-го поколения предков пробанда (бабушек и дедушек): указываются сведения в соответствии с пунктами 2, 3, 5, 6, 9, 10, 11, 12, 13, 14 настоящей Таблицы.</li> <li>– 3-го поколения предков пробанда (прабабушек и прадедушек): указываются сведения в соответствии с пунктами 2, 5 настоящей Таблицы</li> </ul>	
16. Воспроизводитель	сведения о производителе племенного животного	<p>элемент предназначен для указания следующих сведений о производителе:</p> <ul style="list-style-type: none"> <li>– кличка;</li> <li>– идентификационный номер быка-производителя в реестре учета племенных животных;</li> <li>– дата осеменения;</li> <li>– рецессивные гены быка-производителя в соответствии с пунктом 9 настоящей Таблицы;</li> <li>– идентификационные номера родителей быка-производителя в реестре учета племенных животных;</li> <li>– абсолютные показатели продуктивности матери быка-производителя;</li> <li>– относительные показатели племенной ценности быка-производителя;</li> <li>– дата пересадки эмбрионов (указывается в случае трансплантации эмбрионов);</li> <li>– информация о родителях эмбриона (указывается в случае трансплантации эмбрионов): указываются сведения в соответствии с пунктами 2, 3, 5, 6, 9, 10, 11, 12, 13 (заполняется, если значение способа</li> </ul>	1

Наименование элемента	Описание элемента	Примечание	Мн.
		получения (пункт 10) соответствует значениям ET, ETM или ETA), 14 настоящей Таблицы; – дополнительное поле с описанием (в случае использования для осеменения спермы, разделенной по полу, в поле указывается запись «Sexed Semen, F (M)»)	

Таблица 3

### Детализированное описание крупного рогатого скота мясного направления продуктивности

Наименование элемента	Описание элемента	Примечание	Мн.
1. Кличка	полная кличка племенного животного	указывается для быков-производителей	0..1
2. Наименование породы	сведения о породе и породности племенного животного	элемент предназначен для указания: – наименования породы (кодированное обозначение породы сельскохозяйственного животного); – принадлежности к породе в процентном соотношении	1..*
3. Дата рождения	дата рождения племенного животного	указывается день, месяц, календарный год рождения	1
4. Пол	пол племенного животного	элемент предназначен для указания пола племенного животного с возможными значениями: – М - самец; – F - самка	1
5. Идентификационный номер	идентификационный номер племенного животного в реестре учета племенных животных		1

Наименование элемента	Описание элемента	Примечание	Мн.
6. Масть	масть племенного животного	<p>элемент предназначен для указания масти племенного животного с возможными значениями:</p> <ul style="list-style-type: none"> <li>– В&amp;W - черно-пестрая;</li> <li>– R&amp;W - красно-пестрая;</li> <li>– В/R - преимущественно черно-пестрая, но отдельные части тела (уши, морда, спина) имеют специфическую красноватую окраску;</li> <li>– W/B - преимущественно белая, но на отдельных частях тела имеются черные пятна;</li> <li>– G - серая;</li> <li>– RN - чалая;</li> <li>– BC - бурая;</li> <li>– АВ - полностью черная;</li> <li>– AR - полностью красная;</li> <li>– AW - полностью белая;</li> <li>– иное.</li> </ul> <p>При отсутствии подходящего обозначения (иное) наименование масти указывается полностью</p>	1
7. Место рождения	сведения о месте рождения племенного животного	<p>элемент предназначен для указания:</p> <ul style="list-style-type: none"> <li>– полного наименования организации либо фамилии, имени, отчества (при наличии) физического лица, владеющих данным животным на момент рождения;</li> <li>– адреса владельца</li> </ul>	1
8. Собственник	сведения о собственнике племенного животного	<p>элемент предназначен для указания:</p> <ul style="list-style-type: none"> <li>– полного наименования организации либо фамилии, имени, отчества (при наличии) физического лица, обладающих правом собственности на данное животное на момент</li> </ul>	1

Наименование элемента	Описание элемента	Примечание	Мн.
		продажи; – адреса собственника	
9. Рецессивные гены	сведения о генетически детерминированных заболеваниях, генетических аномалиях и полиморфизмах генов белков молока племенного животного	указывается перечень аббревиатур, обозначающих генетически детерминированные заболевания, генетические аномалии и полиморфизмы генов белков молока, которые были выявлены в результате лабораторных исследований, проведенных в соответствии с Положением о проведении молекулярной генетической экспертизы племенной продукции государств – членов Евразийского экономического союза, утвержденным Решением Коллегии Евразийской экономической комиссии от 2 июня 2020 г. № 74	0..1
10. Способ получения	способ получения племенного животного	элемент предназначен для указания способа получения племенного животного с возможными значениями: – ET - эмбриотрансплантат (обычный); – ETM - эмбриотрансплантат, полученный с помощью различных манипуляций (деление, клонирование эмбриона); – ETA - эмбриотрансплантат, полученный путем клонирования взрослого животного; – AI - искусственное осеменение; – NI - ручная случка; – MB - множественные роды; – MBM - множественные роды смешанного типа; – TW - двойня;	1

Наименование элемента	Описание элемента	Примечание	Мн.
		– TRI - тройня; – иное.	
11. Индекс племенной ценности	общий и частные индексы племенной ценности племенного животного	элемент предназначен для указания индексов племенной ценности племенного животного: – общего (комплексного); – частного	1
12. Родословная	сведения о родословной племенного животного	элемент предназначен для указания родословной племенного животного в отношении не менее трех поколений предков: – 1-го поколения предков пробанда (родителей): указываются сведения в соответствии с пунктами 2, 5, 6, 9, 11 настоящей Таблицы. – 2-го поколения предков пробанда (бабушек и дедушек): указываются сведения в соответствии с пунктами 2, 5 настоящей Таблицы. – 3-го поколения предков пробанда (прабабушек и прадедушек): указываются сведения в соответствии с пунктами 2, 5 настоящей Таблицы	1..*
13. Воспроизводитель	сведения о производителе племенного животного	элемент предназначен для указания следующих сведений о производителе: – метод воспроизводства нетели или коровы с возможными значениями: ручная случка (NI); искусственное осеменение (AI); трансплантация эмбриона (ET); – кличка; – идентификационный номер быка-производителя в реестре учета племенных животных;	1

Наименование элемента	Описание элемента	Примечание	Мн.
		<ul style="list-style-type: none"> <li>– дата осеменения;</li> <li>– рецессивные гены быка-производителя в соответствии с пунктом 9 настоящей Таблицы;</li> <li>– идентификационные номера родителей быка-производителя в реестре учета племенных животных;</li> <li>– абсолютные показатели продуктивности матери быка-производителя;</li> <li>– относительные показатели племенной ценности быка-производителя;</li> <li>– дата пересадки эмбрионов (указывается в случае трансплантации эмбрионов);</li> <li>– информация о родителях эмбриона (указывается в случае трансплантации эмбрионов): указываются сведения в соответствии с пунктами 2, 5, 6, 9, 11 настоящей Таблицы;</li> <li>– дополнительное поле с описанием (в случае использования для осеменения спермы, разделенной по полу, в поле указывается запись «Sexed Semen, F (M)»)</li> </ul>	

Таблица 4

### Детализированное описание свиней

Наименование элемента	Описание элемента	Примечание	Мн.
1. Индивидуальный номер	индивидуальный номер племенного животного или татуировка		1

Наименование элемента	Описание элемента	Примечание	Мн.
2. Наименование породы	сведения о породе племенного животного или породном сочетании	указывается кодовое обозначение породы сельскохозяйственного животного	1
3. Дата рождения	дата рождения племенного животного	указывается день, месяц, календарный год рождения	1
4. Пол	пол племенного животного	элемент предназначен для указания пола племенного животного с возможными значениями: – М - хрячок, хряк; – F - свинка, свиноматка	1
5. Идентификационный номер	идентификационный номер племенного животного в реестре учета племенных животных		1
6. Масса	живая масса племенного животного при продаже	указывается живая масса в кг.	1
7. Место рождения	сведения о месте рождения племенного животного	элемент предназначен для указания: – полного наименования организации либо фамилии, имени, отчества (при наличии) физического лица, владеющих данным животным на момент рождения; – адреса владельца	1
8. Собственник	сведения о собственнике племенного животного	элемент предназначен для указания: – полного наименования организации либо фамилии, имени, отчества (при наличии) физического лица, обладающих правом собственности на данное животное на момент продажи; – адреса собственника	1
9. Родословная	сведения о родословной племенного животного	элемент предназначен для указания родословной племенного животного в отношении не менее трех поколений предков следующими сведениями: – порода;	1..*

Наименование элемента	Описание элемента	Примечание	Мн.
		<ul style="list-style-type: none"> <li>– идентификационный номер в реестре учета племенных животных;</li> <li>– индекс племенной ценности (для 1-го поколения предков (родителей));</li> <li>– продуктивность (для 1-го поколения предков (родителей)):               <ul style="list-style-type: none"> <li>среднесуточный прирост от рождения до живой массы 100 килограммов (в гр.);</li> <li>репродуктивные качества матери (количество живых поросят в гнезде, из которого происходит животное, с указанием номера опороса, среднее количество живых поросят по всем опоросам матери)</li> </ul> </li> </ul>	
10. Продуктивность	сведения о собственной продуктивности при достижении живой массы 90-110 килограммов		1
10.1. Индекс племенной ценности	индекс племенной ценности племенного животного		1
10.2. Абсолютные показатели собственной продуктивности	абсолютные показатели собственной продуктивности племенного животного	<p>элемент предназначен для указания:</p> <ul style="list-style-type: none"> <li>– живая масса на дату оценки племенной ценности (в кг.);</li> <li>– количество функциональных сосков с левой и правой половины вымени;</li> <li>– среднесуточный прирост от рождения до живой массы 100 килограммов (в гр.);</li> <li>– возраст достижения живой массы 100 килограммов (в днях);</li> <li>– содержание постного мяса (в процентах);</li> <li>– толщина шпика на уровне 10-11 ребра (в мм.);</li> <li>– дата оценки собственной продуктивности;</li> <li>– рецессивные генетические дефекты (RYR - для хряков-производителей и хрячков)</li> </ul>	1

## Детализированное описание лошадей

Наименование элемента	Описание элемента	Примечание	Мн.
1. Кличка	полная кличка племенного животного	указывается при наличии	0..1
2. Идентификационный номер	идентификационный номер племенного животного в реестре учета племенных животных		1
3. Индивидуальный номер	индивидуальный номер племенного животного (номер тавра или код микрочипа)		1
4. Номер	номер племенного животного в государственной (национальной) книге племенных животных	указывается при наличии	0..1
5. Описание	графическое описание примет, отметин на теле животного (блокперфектный рисунок)		0..1
6. Пол	пол племенного животного	элемент предназначен для указания пола племенного животного с возможными значениями: – М - жеребец; – F - кобыла	1
7. Масть	масть племенного животного	элемент предназначен для указания масти племенного животного с возможными значениями: – гн.- гнедая; – рыж.- рыжая; – бур.- бурая; – сер.- серая; – сав.- саврасая; – вор.- вороная; – кар. – караковая;	1

Наименование элемента	Описание элемента	Примечание	Мн.
		<ul style="list-style-type: none"> <li>– сол. – соловая;</li> <li>– игр. – игреневая;</li> <li>– чал.- чалая;</li> <li>– мыш. – мышастая;</li> <li>– бул.- буланая;</li> <li>– чуб. – чубарая;</li> <li>– гн.-пег. - гнедо-пегая;</li> <li>– вор.-пег. - вороно-пегая</li> </ul>	
8. Наименование породы	сведения о породе и породности племенного животного	<p>элемент предназначен для указания:</p> <ul style="list-style-type: none"> <li>– наименования породы (кодовое обозначение породы сельскохозяйственного животного);</li> <li>– принадлежности к породе в процентном соотношении</li> </ul>	1..*
9. Дата рождения	дата рождения племенного животного	указывается день, месяц, календарный год рождения	1
10. Место рождения	сведения о месте рождения племенного животного	<p>элемент предназначен для указания:</p> <ul style="list-style-type: none"> <li>– полного наименования организации либо фамилии, имени, отчества (при наличии) физического лица, владеющих данным животным на момент рождения;</li> <li>– адреса владельца</li> </ul>	1
11. Собственник	сведения о собственнике племенного животного	<p>элемент предназначен для указания:</p> <ul style="list-style-type: none"> <li>– полного наименования организации либо фамилии, имени, отчества (при наличии) физического лица, обладающих правом собственности на данное животное на момент продажи;</li> <li>– адреса собственника</li> </ul>	1
12. Родословная	сведения о родословной племенного животного	элемент предназначен для указания родословной племенного животного в отношении не менее трех поколений предков	1..*

Наименование элемента	Описание элемента	Примечание	Мн.
		следующими сведениями: – номер племенного животного в государственной (национальной) книге племенных животных (при наличии); – идентификационный номер в реестре учета племенных животных; – кличка (при наличии); – масть; – год рождения; – порода; – класс по бонитировке	
13. Бонитировка	сведения о бонитировке племенного животного		1
13.1. Дата	дата проведения бонитировки	указывается день, месяц, календарный год	1
13.2. Промеры	сведения о промерах	элемент предназначен для указания: – высота в холке (в см.); – обхват груди (в см.); – обхват пясти (в см.); – косая длина туловища (в см.); – живая масса (в кг.)	1
13.3. Оценка	сведения об оценке по 10-балльной шкале	элемент предназначен для указания оценки по 10-балльной шкале следующих параметров: – происхождение; – типичность; – промеры; – экстерьер; – продуктивность (работоспособность); – качество потомства (при наличии); – молочность (для кобыл молочного направления продуктивности); – комплексный класс	1

Наименование элемента	Описание элемента	Примечание	Мн.
14. Участие в выставках, конкурсах, соревнованиях	сведения об участии в выставках, конкурсах, соревнованиях племенного животного	элемент предназначен для указания: – названия мероприятия; – даты мероприятия; – места проведения мероприятия; – сведений о полученных наградах (при наличии)	0..*

Таблица 6

### Детализированное описание овец грубошерстного и полугрубошерстного направления продуктивности

Наименование элемента	Описание элемента	Примечание	Мн.
1. Идентификационный номер	идентификационный номер племенного животного в реестре учета племенных животных		1
2. Индивидуальный номер	индивидуальный номер племенного животного		1
3. Наименование породы	сведения о породе племенного животного	указывается кодовое обозначение породы сельскохозяйственного животного	1
4. Дата рождения	дата рождения племенного животного	указывается день, месяц, календарный год рождения	1
5. Пол	пол племенного животного	элемент предназначен для указания пола племенного животного с возможными значениями: – М - баран; – F - матка	1
6. Место рождения	сведения о месте рождения племенного животного	элемент предназначен для указания: – полного наименования организации либо фамилии, имени, отчества (при наличии) физического лица, владеющих данным	1

Наименование элемента	Описание элемента	Примечание	Мн.
		животным на момент рождения; – адреса владельца	
7. Собственник	сведения о собственнике племенного животного	элемент предназначен для указания: – полного наименования организации либо фамилии, имени, отчества (при наличии) физического лица, обладающих правом собственности на данное животное на момент продажи; – адреса собственника	1
8. Селекционируемые признаки	сведения об основных селекционируемых признаках племенного животного	элемент предназначен для указания сведений об основных селекционируемых признаках в отношении: – животного в возрасте до 12 месяцев (18 месяцев) указываются: возраст (мес.); живая масса; величина курдюка (жирного хвоста); форма курдюка (жирного хвоста); комплексный класс; показатели шерстной продуктивности (настриг шерсти мытой (при наличии) и в оригинале); общая оценка по 5-балльной системе; – животного в возрасте 12 месяцев (18 месяцев) и старше указываются: тип животного; конституция; экстерьер; возраст (мес.); живая масса; величина курдюка (жирного хвоста); форма курдюка (жирного хвоста);	1

Наименование элемента	Описание элемента	Примечание	Мн.
		<p>показатели шерстной продуктивности (настриг шерсти мытой (при наличии) и в оригинале, длина остевых и пуховых волокон шерсти, цвет и класс шерсти); комплексный класс.</p> <p>Все параметры указываются в условных обозначениях и единицах измерения по перечню согласно Приложению № 2 Составу сведений о племенных животных и селекционных достижениях, подлежащих обмену между государствами – членами Евразийского экономического союза, утвержденного Решением Коллегии Комиссии от 27 октября 2020 г. № 132</p>	
9. Родословная	сведения о родословной племенного животного	<p>элемент предназначен для указания родословной племенного животного в отношении не менее трех поколений предков: – для 1-го поколения предков пробанда (родителей) указываются:</p> <ul style="list-style-type: none"> <li>идентификационный номер в реестре учета племенных животных;</li> <li>порода;</li> <li>возраст при максимальной живой массе (лет);</li> <li>возраст максимального настрига шерсти (лет);</li> <li>длина остевых волокон шерсти;</li> <li>длина пуховых волокон шерсти;</li> <li>цвет шерсти;</li> <li>класс шерсти;</li> <li>величина курдюка (жирного хвоста);</li> <li>форма курдюка (жирного хвоста);</li> </ul>	1..*

Наименование элемента	Описание элемента	Примечание	Мн.
		<p>комплексный класс;</p> <p>– для 2-го поколения предков пробанда (бабушек и дедушек) указываются: идентификационный номер в реестре учета племенных животных; порода; возраст при максимальной живой массе (лет); класс шерсти;</p> <p>комплексный класс;</p> <p>– для 3-го поколения предков пробанда (прабабушек и прадедушек) указываются: идентификационный номер в реестре учета племенных животных; порода; комплексный класс</p>	

Таблица 7

### Детализированное описание овец романовской породы

Наименование элемента	Описание элемента	Примечание	Мн.
1. Идентификационный номер	идентификационный номер племенного животного в реестре учета племенных животных		1
2. Индивидуальный номер	индивидуальный номер племенного животного		1
3. Наименование породы	сведения о породе племенного животного	указывается кодовое обозначение породы сельскохозяйственного животного	1
4. Дата рождения	дата рождения племенного животного	указывается день, месяц, календарный год рождения	1

Наименование элемента	Описание элемента	Примечание	Мн.
5. Пол	пол племенного животного	элемент предназначен для указания пола племенного животного с возможными значениями: – М - баран; – F - матка	1
6. Место рождения	сведения о месте рождения племенного животного	элемент предназначен для указания: – полного наименования организации либо фамилии, имени, отчества (при наличии) физического лица, владеющих данным животным на момент рождения; – адреса владельца	1
7. Собственник	сведения о собственнике племенного животного	элемент предназначен для указания: – полного наименования организации либо фамилии, имени, отчества (при наличии) физического лица, обладающих правом собственности на данное животное на момент продажи; – адреса собственника	1
8. Селекционируемые признаки	сведения об основных селекционируемых признаках племенного животного	элемент предназначен для указания сведений об основных селекционируемых признаках в отношении: – животного в возрасте до 9 месяцев указываются: тип рождения; живая масса; длина остевых волокон шерсти; длина пуховых волокон шерсти; общая оценка по 5-балльной системе; – животного в возрасте 9 месяцев и старше указываются: конституция; тип рождения;	1

Наименование элемента	Описание элемента	Примечание	Мн.
		<p>живая масса;  соотношение ости и пуха;  длина остевых волокон шерсти;  длина пуховых волокон шерсти;  густота;  уровненность шерсти по руну;  величина завитка;  группа овчин;  оброслость брюха шерстью;  комплексный класс.</p> <p>Все параметры указываются в условных обозначениях и единицах измерения по перечню согласно Приложению № 3 Состав сведений о племенных животных и селекционных достижениях, подлежащих обмену между государствами – членами Евразийского экономического союза, утвержденного Решением Коллегии Комиссии от 27 октября 2020 г. № 132</p>	
9. Родословная	сведения о родословной племенного животного	<p>элемент предназначен для указания родословной племенного животного в отношении не менее трех поколений предков:  – для 1-го поколения предков пробанда (родителей) указываются:  идентификационный номер в реестре учета племенных животных;  порода;  конституция;  тип рождения;  возраст при максимальной живой массе (лет);  соотношение ости и пуха;</p>	1..*

Наименование элемента	Описание элемента	Примечание	Мн.
		<p>длина остевых волокон шерсти; длина пуховых волокон шерсти; уровненность шерсти по руну; группа овчин; комплексный класс;</p> <p>– для 2-го поколения предков пробанда (бабушек и дедушек) указываются: идентификационный номер в реестре учета племенных животных; порода; конституция; тип рождения; возраст при максимальной живой массе (лет); комплексный класс;</p> <p>– для 3-го поколения предков пробанда (прабабушек и прадедушек) указываются: идентификационный номер в реестре учета племенных животных; порода; комплексный класс</p>	

Таблица 8

Детализированное описание овец смушкового направления продуктивности

Наименование элемента	Описание элемента	Примечание	Мн.
1. Идентификационный номер	идентификационный номер племенного животного в реестре учета племенных животных		1

Наименование элемента	Описание элемента	Примечание	Мн.
2. Индивидуальный номер	индивидуальный номер племенного животного		1
3. Наименование породы	сведения о породе племенного животного	указывается кодовое обозначение породы сельскохозяйственного животного	1
4. Дата рождения	дата рождения племенного животного	указывается день, месяц, календарный год рождения	1
5. Пол	пол племенного животного	элемент предназначен для указания пола племенного животного с возможными значениями: – М - баран; – F - матка	1
6. Место рождения	сведения о месте рождения племенного животного	элемент предназначен для указания: – полного наименования организации либо фамилии, имени, отчества (при наличии) физического лица, владеющих данным животным на момент рождения; – адреса владельца	1
7. Собственник	сведения о собственнике племенного животного	элемент предназначен для указания: – полного наименования организации либо фамилии, имени, отчества (при наличии) физического лица, обладающих правом собственности на данное животное на момент продажи; – адреса собственника	1
8. Селекционируемые признаки	сведения об основных селекционируемых признаках племенного животного	элемент предназначен для указания следующих основных селекционируемых признаков: – окраска; – расцветка. Признаки указываются в условных обозначениях и единицах измерения по перечню согласно Приложению № 4 Состав	1

Наименование элемента	Описание элемента	Примечание	Мн.
		<p>сведений о племенных животных и селекционных достижениях, подлежащих обмену между государствами – членами Евразийского экономического союза, утвержденного Решением Коллегии Комиссии от 27 октября 2020 г. № 132</p>	
9. Родословная	сведения о родословной племенного животного	<p>элемент предназначен для указания родословной племенного животного в отношении не менее трех поколений предков:</p> <ul style="list-style-type: none"> <li>– для 1-го поколения предков пробанда (родителей) и 2-го поколения предков пробанда (бабушек и дедушек) указываются: <ul style="list-style-type: none"> <li>идентификационный номер в реестре учета племенных животных;</li> <li>порода;</li> <li>дата рождения;</li> <li>место рождения;</li> <li>селекционируемые признаки;</li> </ul> </li> <li>– для 3-го поколения предков пробанда (прабабушек и прадедушек) указываются: <ul style="list-style-type: none"> <li>идентификационный номер в реестре учета племенных животных;</li> <li>порода;</li> <li>комплексный класс</li> </ul> </li> </ul>	1..*

Детализированное описание овец тонкорунного и полутонкорунного направления продуктивности

Наименование элемента	Описание элемента	Примечание	Мн.
1. Идентификационный номер	идентификационный номер племенного животного в реестре учета племенных животных		1
2. Индивидуальный номер	индивидуальный номер племенного животного		1
3. Наименование породы	сведения о породе племенного животного	указывается кодовое обозначение породы сельскохозяйственного животного	1
4. Дата рождения	дата рождения племенного животного	указывается день, месяц, календарный год рождения	1
5. Пол	пол племенного животного	элемент предназначен для указания пола племенного животного с возможными значениями: – М - баран; – F - матка	1
6. Место рождения	сведения о месте рождения племенного животного	элемент предназначен для указания: – полного наименования организации либо фамилии, имени, отчества (при наличии) физического лица, владеющих данным животным на момент рождения; – адреса владельца	1
7. Собственник	сведения о собственнике племенного животного	элемент предназначен для указания: – полного наименования организации либо фамилии, имени, отчества (при наличии) физического лица, обладающих правом собственности на данное животное на момент продажи; – адреса собственника	1

Наименование элемента	Описание элемента	Примечание	Мн.
8. Селекционируемые признаки	сведения об основных селекционируемых признаках племенного животного	<p>элемент предназначен для указания сведений об основных селекционируемых признаках в отношении:</p> <ul style="list-style-type: none"> <li>– животного в возрасте до 12 месяцев указываются: <ul style="list-style-type: none"> <li>тип животного;</li> <li>тип рождения;</li> <li>выраженность мясных форм (для овец полутонкорунного направления продуктивности);</li> <li>живая масса;</li> <li>возраст;</li> <li>длина шерсти;</li> <li>толщина (тонина) шерсти;</li> <li>общая оценка по 5-балльной системе;</li> </ul> </li> <li>– животного в возрасте 12 месяцев и старше указываются: <ul style="list-style-type: none"> <li>тип животного;</li> <li>выраженность мясных форм (для овец полутонкорунного направления продуктивности);</li> <li>конституция;</li> <li>экстерьер;</li> <li>живая масса;</li> <li>тип рождения;</li> <li>густота шерсти;</li> <li>извитость шерсти;</li> <li>длина шерсти;</li> <li>толщина (тонина) шерсти;</li> <li>уравненность шерсти;</li> <li>количество жиропота;</li> <li>цвет жиропота;</li> </ul> </li> </ul>	1

Наименование элемента	Описание элемента	Примечание	Мн.
		<p>оброслость спины шерстью;  оброслость брюха шерстью;  настриг шерсти (немытой и мытой);  комплексный класс.</p> <p>Все параметры указываются в условных обозначениях и единицах измерения по перечню согласно Приложению № 5 Состав сведений о племенных животных и селекционных достижениях, подлежащих обмену между государствами – членами Евразийского экономического союза, утвержденного Решением Коллегии Комиссии от 27 октября 2020 г. № 132</p>	
9. Родословная	сведения о родословной племенного животного	<p>элемент предназначен для указания родословной племенного животного в отношении не менее трех поколений предков:</p> <p>– для 1-го поколения предков пробанда (родителей) указываются:</p> <ul style="list-style-type: none"> <li>идентификационный номер в реестре учета племенных животных;</li> <li>порода;</li> <li>возраст максимальной живой массы;</li> <li>возраст максимального настрига мытой шерсти;</li> <li>длина шерсти;</li> <li>толщина (тонина) шерсти;</li> <li>уравненность шерсти;</li> <li>комплексный класс;</li> </ul> <p>– для 2-го поколения предков пробанда (бабушек и дедушек) указываются:</p> <ul style="list-style-type: none"> <li>идентификационный номер в реестре учета племенных животных;</li> </ul>	1..*

Наименование элемента	Описание элемента	Примечание	Мн.
		<p>порода;  возраст максимальной живой массы;  возраст максимального настрига мытой шерсти;  комплексный класс;  – для 3-го поколения предков пробанда (прабабушек и прадедушек) указываются: идентификационный номер в реестре учета племенных животных;  порода;  комплексный класс</p>	

Таблица 10

Детализированное описание овец мясного короткошерстного (безрунного) направления продуктивности

Наименование элемента	Описание элемента	Примечание	Мн.
1. Идентификационный номер	идентификационный номер племенного животного в реестре учета племенных животных		1
2. Индивидуальный номер	индивидуальный номер племенного животного		1
3. Наименование породы	сведения о породе племенного животного	указывается кодовое обозначение породы сельскохозяйственного животного	1
4. Дата рождения	дата рождения племенного животного	указывается день, месяц, календарный год рождения	1
5. Пол	пол племенного животного	элемент предназначен для указания пола племенного животного с возможными значениями: – М - баран; – F - матка	1

Наименование элемента	Описание элемента	Примечание	Мн.
6. Место рождения	сведения о месте рождения племенного животного	элемент предназначен для указания: – полного наименования организации либо фамилии, имени, отчества (при наличии) физического лица, владеющих данным животным на момент рождения; – адреса владельца	1
7. Собственник	сведения о собственнике племенного животного	элемент предназначен для указания: – полного наименования организации либо фамилии, имени, отчества (при наличии) физического лица, обладающих правом собственности на данное животное на момент продажи; – адреса собственника	1
8. Бонитировка и собственная продуктивность	сведения о бонитировке и собственной продуктивности племенного животного	элемент предназначен для указания сведений о бонитировке и собственной продуктивности в отношении: – животного в возрасте до 10 месяцев указываются: тип животного; тип рождения; скороспелость; живая масса (при отбивке и при реализации); возраст; общая оценка по 5-балльной системе; – животного в возрасте 10 месяцев и старше указываются: тип животного; тип рождения; выраженность мясных форм; конституция; экстерьер;	1

Наименование элемента	Описание элемента	Примечание	Мн.
		живая масса (при бонитировке и при реализации); возраст; скороспелость; комплексный класс	
9. Родословная	сведения о родословной племенного животного	элемент предназначен для указания родословной племенного животного в отношении не менее трех поколений предков: – для 1-го поколения предков пробанда (родителей) и 2-го поколения предков пробанда (бабушек и дедушек) указываются: идентификационный номер в реестре учета племенных животных; порода; максимальная живая масса; возраст максимальной живой массы; комплексный класс; – для 3-го поколения предков пробанда (прабабушек и прадедушек) указываются: идентификационный номер в реестре учета племенных животных; порода; комплексный класс	1..*

Таблица 11

### Детализированное описание коз молочного направления продуктивности

Наименование элемента	Описание элемента	Примечание	Мн.
1. Идентификационный номер	идентификационный номер		1

Наименование элемента	Описание элемента	Примечание	Мн.
	племенного животного в реестре учета племенных животных		
2. Наименование породы	сведения о породе племенного животного	указывается кодовое обозначение породы сельскохозяйственного животного	1
3. Дата рождения	дата рождения племенного животного	указывается день, месяц, календарный год рождения	1
4. Пол	пол племенного животного	элемент предназначен для указания пола племенного животного с возможными значениями: – М - козел; – F - матка	1
5. Масть	масть племенного животного		1
6. Место рождения	сведения о месте рождения племенного животного	элемент предназначен для указания: – полного наименования организации либо фамилии, имени, отчества (при наличии) физического лица, владеющих данным животным на момент рождения; – адреса владельца	1
7. Собственник	сведения о собственнике племенного животного	элемент предназначен для указания: – полного наименования организации либо фамилии, имени, отчества (при наличии) физического лица, обладающих правом собственности на данное животное на момент продажи; – адреса собственника	1
8. Родословная	сведения о родословной племенного животного	элемент предназначен для указания родословной племенного животного в отношении не менее трех поколений предков: – для 1-го поколения предков пробанда (родителей) и 2-го поколения предков пробанда (бабушек и дедушек) указываются: идентификационный номер в реестре	1..*

Наименование элемента	Описание элемента	Примечание	Мн.
		<p>учета племенных животных;  порода;  дата рождения;  масть;  абсолютные показатели продуктивности матери и бабушек (удой (кг.) за 305 дней наивысшей лактации, содержание (в процентах) и выход (кг.) молочного жира и белка);  индекс племенной ценности (общий и частные);</p> <p>– для 3-го поколения предков пробанда (прабабушек и прадедушек) указываются: идентификационный номер в реестре учета племенных животных;  порода</p>	
9. Абсолютные показатели собственной продуктивности	абсолютные показатели собственной продуктивности племенного животного	<p>элемент предназначен для указания следующих показателей:</p> <ul style="list-style-type: none"> <li>– тип рождения (количество в помете);</li> <li>– живая масса (в кг.);</li> <li>– возраст на дату оценки племенной ценности;</li> </ul> <p>для козوماتок:</p> <ul style="list-style-type: none"> <li>– удой (в кг.) (в случае наивысшей лактации (305 дней) либо для случая незаконченной лактации);</li> <li>– период (в днях) (указывается в случае незаконченной лактации);</li> <li>– содержание (в процентах) молочного жира;</li> <li>– содержание (в процентах) белка;</li> <li>– выход (в кг.) молочного жира;</li> <li>– выход (в кг.) белка</li> </ul>	1

Наименование элемента	Описание элемента	Примечание	Мн.
10. Индекс племенной ценности	общий и частные индексы племенной ценности племенного животного	элемент предназначен для указания индексов племенной ценности племенного животного: – общего (комплексного); – частного	1

Таблица 12

### Детализированное описание коз мясного направления продуктивности

Наименование элемента	Описание элемента	Примечание	Мн.
1. Идентификационный номер	идентификационный номер племенного животного в реестре учета племенных животных		1
2. Наименование породы	сведения о породе племенного животного	указывается кодовое обозначение породы сельскохозяйственного животного	1
3. Дата рождения	дата рождения племенного животного	указывается день, месяц, календарный год рождения	1
4. Пол	пол племенного животного	элемент предназначен для указания пола племенного животного с возможными значениями: – М - козел; – F - матка	1
5. Масть	масть племенного животного		1
6. Место рождения	сведения о месте рождения племенного животного	элемент предназначен для указания: – полного наименования организации либо фамилии, имени, отчества (при наличии) физического лица, владеющих данным животным на момент рождения; – адреса владельца	1

Наименование элемента	Описание элемента	Примечание	Мн.
7. Собственник	сведения о собственнике племенного животного	элемент предназначен для указания: – полного наименования организации либо фамилии, имени, отчества (при наличии) физического лица, обладающих правом собственности на данное животное на момент продажи; – адреса собственника	1
8. Родословная	сведения о родословной племенного животного	элемент предназначен для указания родословной племенного животного в отношении не менее трех поколений предков: – для 1-го поколения предков пробанда (родителей) и 2-го поколения предков пробанда (бабушек и дедушек) указываются: идентификационный номер в реестре учета племенных животных; порода; дата рождения; масть; абсолютные показатели продуктивности (живая масса (в кг.), возраст (лет)); индекс племенной ценности (общий и частные); – для 3-го поколения предков пробанда (прабабушек и прадедушек) указываются: идентификационный номер в реестре учета племенных животных; порода	1..*
9. Абсолютные показатели собственной продуктивности	абсолютные показатели собственной продуктивности племенного животного	элемент предназначен для указания следующих показателей: – тип рождения (количество в помете);	1

Наименование элемента	Описание элемента	Примечание	Мн.
		– живая масса (в кг.); – возраст (лет)	
10. Индекс племенной ценности	общий и частные индексы племенной ценности племенного животного	элемент предназначен для указания индексов племенной ценности племенного животного: – общего (комплексного); – частного	1

Таблица 13

### Детализированное описание коз шерстного направления продуктивности

Наименование элемента	Описание элемента	Примечание	Мн.
1. Идентификационный номер	идентификационный номер племенного животного в реестре учета племенных животных		1
2. Наименование породы	сведения о породе племенного животного	указывается кодовое обозначение породы сельскохозяйственного животного	1
3. Дата рождения	дата рождения племенного животного	указывается день, месяц, календарный год рождения	1
4. Пол	пол племенного животного	элемент предназначен для указания пола племенного животного с возможными значениями: – М - козел; – F - матка	1
5. Масть	масть племенного животного		1
6. Место рождения	сведения о месте рождения племенного животного	элемент предназначен для указания: – полного наименования организации либо фамилии, имени, отчества (при наличии) физического лица, владеющих данным животным на момент рождения; – адреса владельца	1

Наименование элемента	Описание элемента	Примечание	Мн.
7. Собственник	сведения о собственнике племенного животного	элемент предназначен для указания: – полного наименования организации либо фамилии, имени, отчества (при наличии) физического лица, обладающих правом собственности на данное животное на момент продажи; – адреса собственника	1
8. Родословная	сведения о родословной племенного животного	элемент предназначен для указания родословной племенного животного в отношении не менее трех поколений предков: – для 1-го поколения предков пробанда (родителей) указываются: идентификационный номер в реестре учета племенных животных; порода; максимальная живая масса (в кг.) возраст максимальной живой массы (лет); максимальный настриг мытой шерсти (в кг.); возраст максимального настрига мытой шерсти (лет); длина шерсти (в см.); толщина (тонина) шерсти (в мкм.); комплексный класс; – для 2-го поколения предков пробанда (бабушек и дедушек) указываются: идентификационный номер в реестре учета племенных животных; порода; максимальная живая масса (в кг.) возраст максимальной живой массы	1..*

Наименование элемента	Описание элемента	Примечание	Мн.
		(лет); максимальный настриг мытой шерсти (в кг.); возраст максимального настрига мытой шерсти (лет); комплексный класс; – для 3-го поколения предков пробанда (прабабушек и прадедушек) указываются: идентификационный номер в реестре учета племенных животных; порода; комплексный класс	
9. Бонитировка и собственная продуктивность	сведения о бонитировке и собственной продуктивности племенного животного	элемент предназначен для указания сведений о бонитировке и собственной продуктивности в отношении: – животного в возрасте до 12 месяцев указываются: тип животного (балл); живая масса (при отбивке и при реализации) (в кг.); возраст (мес.); общая оценка (балл); – животного в возрасте 12 месяцев и старше указываются: тип животного (балл); настриг шерсти (немытой и мытой) (в кг.); длина шерсти (в см.); толщина (тонина) шерсти (в мкм.); густота шерсти (балл); конституция (балл); живая масса (при бонитировке и при	1

Наименование элемента	Описание элемента	Примечание	Мн.
		реализации) (в кг.); возраст (мес.); комплексный класс	

Таблица 14

### Детализированное описание коз пухового направления продуктивности

Наименование элемента	Описание элемента	Примечание	Мн.
1. Идентификационный номер	идентификационный номер племенного животного в реестре учета племенных животных		1
2. Наименование породы	сведения о породе племенного животного	указывается кодовое обозначение породы сельскохозяйственного животного	1
3. Дата рождения	дата рождения племенного животного	указывается день, месяц, календарный год рождения	1
4. Пол	пол племенного животного	элемент предназначен для указания пола племенного животного с возможными значениями: – М - козел; – F - матка	1
5. Масть	масть племенного животного		1
6. Место рождения	сведения о месте рождения племенного животного	элемент предназначен для указания: – полного наименования организации либо фамилии, имени, отчества (при наличии) физического лица, владеющих данным животным на момент рождения; – адреса владельца	1
7. Собственник	сведения о собственнике племенного животного	элемент предназначен для указания: – полного наименования организации либо	1

Наименование элемента	Описание элемента	Примечание	Мн.
		<p>фамилии, имени, отчества (при наличии) физического лица, обладающих правом собственности на данное животное на момент продажи;</p> <p>– адреса собственника</p>	
8. Родословная	сведения о родословной племенного животного	<p>элемент предназначен для указания родословной племенного животного в отношении не менее трех поколений предков:</p> <p>– для 1-го поколения предков пробанда (родителей) указываются:</p> <ul style="list-style-type: none"> <li>идентификационный номер в реестре учета племенных животных;</li> <li>порода;</li> <li>максимальная живая масса (в кг.)</li> <li>возраст максимальной живой массы (лет);</li> <li>максимальный начес пуха (в гр.);</li> <li>возраст максимального начеса пуха (лет);</li> <li>длина шерсти (в см.);</li> <li>толщина (тонина) шерсти (в мкм.);</li> <li>комплексный класс;</li> </ul> <p>– для 2-го поколения предков пробанда (бабушек и дедушек) указываются:</p> <ul style="list-style-type: none"> <li>идентификационный номер в реестре учета племенных животных;</li> <li>порода;</li> <li>максимальная живая масса (в кг.)</li> <li>возраст максимальной живой массы (лет);</li> <li>максимальный начес пуха (в гр.);</li> <li>возраст максимального начеса пуха</li> </ul>	1..*

Наименование элемента	Описание элемента	Примечание	Мн.
		(лет); комплексный класс; – для 3-го поколения предков пробанда (прабабушек и прадедушек) указываются: идентификационный номер в реестре учета племенных животных; порода; комплексный класс	
9. Бонитировка и собственная продуктивность	сведения о бонитировке и собственной продуктивности племенного животного	элемент предназначен для указания сведений о бонитировке и собственной продуктивности в отношении: – животного в возрасте до 12 месяцев указываются: тип животного (балл); живая масса (при отбивке и при реализации) (в кг.); возраст (мес.); общая оценка (балл); – животного в возрасте 12 месяцев и старше указываются: тип животного (балл); начес пуха (в гр.); длина пуха (в см.); толщина (тонина) пуха (в мкм.); содержание пуха (в процентах); густота шерсти (балл); цвет пуха (балл); конституция (балл); живая масса (при бонитировке и при реализации) (в кг.); возраст (мес.); комплексный класс	1

### Детализированное описание оленей

Наименование элемента	Описание элемента	Примечание	Мн.
1. Идентификационный номер	идентификационный номер племенного животного в реестре учета племенных животных		1
2. Индивидуальный номер	индивидуальный номер племенного животного		1
3. Наименование породы	сведения о породе племенного животного	указывается кодовое обозначение породы сельскохозяйственного животного	1
4. Дата рождения	дата рождения племенного животного	указывается день, месяц, календарный год рождения	1
5. Пол	пол племенного животного	элемент предназначен для указания пола племенного животного с возможными значениями: – М - самец; – F - самка	1
6. Место рождения	сведения о месте рождения племенного животного	элемент предназначен для указания: – полного наименования организации либо фамилии, имени, отчества (при наличии) физического лица, владеющих данным животным на момент рождения; – адреса владельца	1
7. Собственник	сведения о собственнике племенного животного	элемент предназначен для указания: – полного наименования организации либо фамилии, имени, отчества (при наличии) физического лица, обладающих правом собственности на данное животное на момент продажи; – адреса собственника	1
8. Селекционируемые признаки	сведения об основных	элемент предназначен для указания	1

Наименование элемента	Описание элемента	Примечание	Мн.
	селекционируемых признаках племенного животного	следующих сведений об основных селекционируемых признаках в отношении животного в возрасте 12 месяцев и старше: – живая масса (в кг.); – скороспелость	
9. Бонитировка	сведения о бонитировке племенного животного		1
9.1. Дата	дата проведения бонитировки	указывается день, месяц, календарный год	1
9.2. Промеры	сведения о промерах	элемент предназначен для указания: – высота в холке (в см.); – обхват груди (в см.); – обхват пясти (в см.); – косая длина туловища (в см.); – живая масса (в кг.)	1
9.3. Оценка	сведения об оценке по 10-балльной шкале	элемент предназначен для указания оценки по 10-балльной шкале следующих параметров: – происхождение; – типичность; – промеры; – продуктивность (работоспособность); – качество потомства; – комплексный класс	1
10. Родословная	сведения о родословной племенного животного	элемент предназначен для указания родословной племенного животного в отношении не менее трех поколений предков. Для всех поколений предков указываются идентификационный номер в реестре учета племенных животных	1..*

## Детализированное описание верблюдов

Наименование элемента	Описание элемента	Примечание	Мн.
1. Идентификационный номер	идентификационный номер племенного животного в реестре учета племенных животных		1
2. Кличка	полная кличка племенного животного	указывается при наличии	0..1
3. Индивидуальный номер	индивидуальный номер племенного животного (номер тавра или код микрочипа)		1
4. Номер	номер племенного животного в государственной (национальной) книге племенных животных или ссылка на том и номер страницы государственной (национальной) книги племенных животных, в которой зарегистрировано животное	указывается при наличии	0..1
5. Пол	пол племенного животного	элемент предназначен для указания пола племенного животного с возможными значениями: – М - самец; – F - самка	1
7. Масть	масть племенного животного		1
8. Наименование породы	сведения о породе и породности племенного животного	элемент предназначен для указания: – наименования породы (кодовое обозначение породы сельскохозяйственного животного); – принадлежности к породе в процентном соотношении	1..*
9. Дата рождения	дата рождения племенного животного	указывается день, месяц, календарный год рождения	1

Наименование элемента	Описание элемента	Примечание	Мн.
10. Место рождения	сведения о месте рождения племенного животного	элемент предназначен для указания: – полного наименования организации либо фамилии, имени, отчества (при наличии) физического лица, владеющих данным животным на момент рождения; – адреса владельца	1
11. Собственник	сведения о собственнике племенного животного	элемент предназначен для указания: – полного наименования организации либо фамилии, имени, отчества (при наличии) физического лица, обладающих правом собственности на данное животное на момент продажи; – адреса собственника	1
12. Рецессивные гены	сведения о генетически детерминированных заболеваниях, генетических аномалиях и полиморфизмах генов белков молока племенного животного	указывается перечень аббревиатур, обозначающих генетически детерминированные заболевания, генетические аномалии и полиморфизмы генов белков молока, которые были выявлены в результате лабораторных исследований, проведенных в соответствии с Положением о проведении молекулярной генетической экспертизы племенной продукции государств – членов Евразийского экономического союза, утвержденным Решением Коллегии Евразийской экономической комиссии от 2 июня 2020 г. № 74	0..1
13. Родословная	сведения о родословной племенного животного	элемент предназначен для указания родословной племенного животного в отношении не менее трех поколений предков следующими сведениями: – номер племенного животного в	1..*

Наименование элемента	Описание элемента	Примечание	Мн.
		государственной (национальной) книге племенных животных (при наличии); – идентификационный номер в реестре учета племенных животных; – кличка (при наличии); – масть; – год рождения; – порода; – класс по бонитировке	
14. Бонитировка	сведения о бонитировке племенного животного		1
14.1. Дата	дата проведения бонитировки	указывается день, месяц, календарный год	1
14.2. Промеры	сведения о промерах	элемент предназначен для указания: – высота между горбами (в см.); – обхват груди (в см.); – обхват пясти (в см.); – косая длина туловища (в см.); – живая масса (в кг.); – шерстная продуктивность (в кг.); – молочная продуктивность (при наличии)	1
14.3. Оценка	сведения об оценке по 10-балльной шкале	элемент предназначен для указания оценки по 10-балльной шкале следующих параметров: – происхождение; – типичность; – промеры; – экстерьер; – продуктивность (молочность (при наличии), живая масса, шерстная продуктивность); – качество потомства (при наличии); – комплексный класс	1

Наименование элемента	Описание элемента	Примечание	Мн.
15. Участие в выставках, выводках	сведения об участии в выставках, выводках племенного животного	элемент предназначен для указания: – названия мероприятия; – даты мероприятия; – места проведения мероприятия; – сведений о полученных наградах (при наличии)	0..*

Таблица 17

### Детализированное описание пушных зверей

Наименование элемента	Описание элемента	Примечание	Мн.
1. Наименование породы	сведения о породе партии племенной продукции	указывается кодовое обозначение породы партии племенной продукции	1
2. Окрас	сведения об окрасе партии племенной продукции		1
3. Место рождения	сведения о месте рождения партии племенной продукции	элемент предназначен для указания: – полного наименования организации либо фамилии, имени, отчества (при наличии) физического лица, владеющих данными животными на момент рождения; – адреса владельца	1
4. Период рождения	период рождения животных в партии		1
5. Плодовитость	сведения о плодовитости животных в партии	элемент предназначен для указания: – плодовитости по отцовской линии; – многоплодия по материнской линии	1
6. Племенное свидетельство	сведения о выданном племенном свидетельстве на партию племенной продукции	элемент предназначен для указания: – уполномоченного органа, выдавшем племенное свидетельство на партию; – дата выдачи племенного свидетельства на партию	1

Детализированное описание домашней птицы

Наименование элемента	Описание элемента	Примечание	Мн.
1. Основные характеристики	сведения об основных характеристиках партии племенной продукции	элемент предназначен для указания следующих основных характеристик партии племенной продукции: – кросса; – линии; – родительской формы; – популяции; – племенной группы птицы, от которой получен молодняк, с возможными значениями: селекционная; контрольная; множитель	1
2. Место рождения	сведения о месте рождения партии племенной продукции	элемент предназначен для указания: – полного наименования организации либо фамилии, имени, отчества (при наличии) физического лица, владеющих данной птицей на момент рождения; – адреса владельца	1
3. Дата рождения	дата вывода молодняка	указывается день, месяц, календарный год вывода	1
4. Характеристики молодняка	сведения о характеристиках молодняка партии племенной продукции	элемент предназначен для указания следующих характеристик молодняка партии племенной продукции: – возраст (количество дней);	1

Наименование элемента	Описание элемента	Примечание	Мн.
		<ul style="list-style-type: none"> <li>– количество голов (всего, в том числе самок и самцов);</li> <li>– класс;</li> <li>– маркировка;</li> <li>– вывод молодняка от заложенных яиц (в процентах)</li> </ul>	
5. Продуктивность	сведения о характеристиках продуктивности стада птицы, от которой получен молодняк (по данным бонитировки)	<p>элемент предназначен для указания следующих характеристик продуктивности стада птицы:</p> <ul style="list-style-type: none"> <li>– класс птицы;</li> <li>– средняя яйценоскость за период (штук);</li> <li>– средний вес яиц (в гр.) от птицы;</li> <li>– возрасте птицы (мес.);</li> <li>– средний живой вес мясной птицы     возраст (дней) (указывается для самок и самцов);     живой вес (в кг.) (указывается для самок и самцов)</li> </ul>	1
6. Племенное свидетельство	сведения о выданном племенном свидетельстве на партию племенной продукции	<p>элемент предназначен для указания:</p> <ul style="list-style-type: none"> <li>– уполномоченного органа, выдавшем племенное свидетельство на партию;</li> <li>– дата выдачи племенного свидетельства на партию</li> </ul>	1

Детализированное описание инкубационных яиц

Наименование элемента	Описание элемента	Примечание	Мн.
1. Основные характеристики	сведения об основных характеристиках партии племенной продукции	элемент предназначен для указания следующих основных характеристик партии племенной продукции: – кросса; – линии; – родительской формы; – популяции; – племенной группы птицы, от которой получены яйца, с возможными значениями: селекционная; контрольная; множитель	1
2. Место рождения	сведения о месте рождения партии племенной продукции	элемент предназначен для указания: – полного наименования организации либо фамилии, имени, отчества (при наличии) физического лица, владеющих данной племенной продукцией на момент ее получения; – адреса владельца	1
3. Характеристики инкубационных яиц (эмбрионов)	сведения о характеристиках инкубационных яиц (эмбрионов)	элемент предназначен для указания следующих характеристик инкубационных яиц (эмбрионов): – количество (штук); – класс; – маркировка; – средний вес (в гр.)	1
4. Продуктивность	сведения о характеристиках продуктивности стада птицы, от	элемент предназначен для указания следующих характеристик продуктивности	1

Наименование элемента	Описание элемента	Примечание	Мн.
	которой получены инкубационные яйца (эмбрионы) (по данным бонитировки)	стада птицы: – возраст птицы на день продажи яиц (мес.); – средняя яйценоскость за период (штук); – период яйценоскости; – средний вес яиц кур в возрасте 10 месяцев (в гр.); – средний живой вес мясной птицы возраст (дней) (указывается для самок и самцов); живой вес (в кг.) (указывается для самок и самцов)	
5. Племенное свидетельство	сведения о выданном племенном свидетельстве на партию племенной продукции	элемент предназначен для указания: – уполномоченного органа, выдавшем племенное свидетельство на партию; – дата выдачи племенного свидетельства на партию	1

Таблица 20

### Детализированное описание рыбы

Наименование элемента	Описание элемента	Примечание	Мн.
1. Наименование породы	сведения о породе (породной группы) партии племенной продукции	указывается кодовое обозначение породы партии племенной продукции	1
2. Место рождения	сведения о месте рождения партии племенной продукции	элемент предназначен для указания: – полного наименования организации либо фамилии, имени, отчества (при наличии) физического лица, владеющих данной племенной продукцией на момент ее получения; – адреса владельца	1

Наименование элемента	Описание элемента	Примечание	Мн.
3. Наименование	наименование племенной продукции (материала)		1
4. Племенное свидетельство	сведения о выданном племенном свидетельстве на партию племенной продукции	элемент предназначен для указания: – уполномоченного органа, выдавшем племенное свидетельство на партию; – дата выдачи племенного свидетельства на партию	1

Таблица 21

### Детализированное описание пчел

Наименование элемента	Описание элемента	Примечание	Мн.
1. Наименование породы	сведения о породе партии племенной продукции	указывается кодовое обозначение породы партии племенной продукции	1
2. Линия	сведения о линии партии племенной продукции		1
3. Основные характеристики	сведения о матке партии племенной продукции	элемент предназначен для указания следующих основных характеристик матки партии племенной продукции: – год рождения; – идентификационный номер; – описание метки; – место рождения (полное наименование организации либо фамилия, имя, отчество (при наличии) физического лица, владеющих данной маткой на момент вывода, страна, почтовый адрес владельца);	1
4. Родословная	сведения о родословной матки партии племенной продукции	элемент предназначен для указания родословной в отношении не менее трех	1..*

Наименование элемента	Описание элемента	Примечание	Мн.
		поколений предков следующими сведениями: – идентификационный номер; – год рождения; – место рождения. – для 3-го поколения предков пробанда (прабабушек) указываются: – информация о характеристиках их семей (производство меда за сезон (в кг.); – поведение на сотах; – склонность к роению; – миролюбивость; – индекс племенной ценности (общий и частные)	
5. Основные характеристики	сведения о трутне партии племенной продукции	элемент предназначен для указания следующих основных характеристик трутня партии племенной продукции; – порода; – линия; – идентификационный номер; – год рождения; – мест рождения	1
6. Племенное свидетельство	сведения о выданном племенном свидетельстве на партию племенной продукции	элемент предназначен для указания: – уполномоченного органа, выдавшем племенное свидетельство на партию; – дата выдачи племенного свидетельства на партию	1

### Детализированное описание спермопродукции и эмбрионов

Наименование элемента	Описание элемента	Примечание	Мн.
1. Количество	сведения о количестве доз (штук) племенного материала		1
2. Дата	дата получения спермопродукции (эмбрионов)	указывается день, месяц, календарный год	1
3. Племенное животное	сведения о племенном производителе, от которого получена спермопродукция (о родителях, от которых получен эмбрион)	элемент содержит вложенную структуру в соответствии с таблицами 2-16 Приложения № 2 к настоящим Правилам	1
4. Генетическая экспертиза	сведения о результатах генетической экспертизы племенного производителя, от которого получена спермопродукция (о родителях, от которых получен эмбрион), на достоверность происхождения и отсутствие генетически детерминированных заболеваний, генетических аномалий	элемент предназначен для указания следующих сведений о проведении генетической экспертизы: – дата проведения; – описание результата; – реквизитный состав документа (протокол о проведении генетической экспертизы) с возможностью прикрепления документа в бинарном формате	1..*
5. Пол	предполагаемый пол будущего животного	элемент предназначен для указания пола племенного животного с возможными значениями: – М - самец; – F – самка. Указывается для спермопродукции, разделенной по полу, либо эмбрионов, полученных с использованием спермопродукции, разделенной по полу	0..1
6. Племенное свидетельство	сведения о выданном племенном свидетельстве на партию племенной	элемент предназначен для указания: – уполномоченного органа, выдавшем	1

Наименование элемента	Описание элемента	Примечание	Мн.
	продукции	племенное свидетельство на партию; – дата выдачи племенного свидетельства на партию	

Таблица 23

## Сведения о селекционных достижениях

Наименование элемента	Описание элемента	Примечание	Мн.
1. Название	название селекционного достижения		1
2. Вид животного	сведения о виде племенного животного и направлении его продуктивности	элемент предназначен для указания: – вида животного (кодовое обозначение вида племенного животного); – направления его продуктивности (при наличии)	1
3. Продуктивность	сведения о продуктивности племенного животного	элемент предназначен для указания сведений о продуктивности племенного животного, в зависимости от его вида и направления продуктивности	1
4. Описание	краткое описание селекционного достижения		0..1
5. Племенное хозяйство	сведения о племенных хозяйствах-оригинаторах (заводчиках)	элемент предназначен для указания: – полного наименования организации либо фамилии, имени, отчества (при наличии) физического лица; – адреса организации или физического лица	1..*
6. Разработчик	сведения о разработчике селекционного достижения	элемент предназначен для указания: – полного наименования организации либо	1

Наименование элемента	Описание элемента	Примечание	Мн.
		фамилии, имени, отчества (при наличии) физического лица; – адреса организации или физического лица	
7. Дата	дата проведения апробации	указывается день, месяц, календарный год	1
8. Акт апробации	сведения о выданном акте апробации (сертификате, свидетельстве, патенте)	элемент предназначен для указания следующих реквизитов документа: – номер; – дата выдачи; – уполномоченный орган, выдавший документ	1

---